



【秋季倫敦會議 7 天自由行】

本行程每日概要：

- 10/7 D1：倫敦 (當天抵達)
- 10/8 D2：倫敦 (會議)
- 10/9 D3：倫敦 (會議)
- 10/9 D3：倫敦 (劍橋一日遊)
- 10/10 D4：倫敦 (Stonehenge and Bath Full-Day Tour from London 遊)
- 10/11 D5：倫敦---倫敦市區觀光---入住市區旅館
- 10/12 D6：倫敦(市區觀光) / 傍晚前往機場 / 台北
- 10/13 D7：台北

報價：二人成行 --- 每人 NTD78,000

報價金額包含服務項目：6 項

- 1：台北 / 倫敦來回豪華經艙
- 2：倫敦市區旅館 1 晚(3 人 1 室/不含早餐)
- 3：倫敦機場至市區來回專車接送
- 4：巨石陣當地旅行團半日遊 (上午 8 點出發，大約 6 小時)
- 5：500 萬 + 10 萬意外醫療
- 6：全程 WIFI 機(請於桃園機場取機及還機)

Luxe Travel





每日行程內容概述：(總天數 7 天)



第一天 台北 / 倫敦



多少個午夜夢迴，歐洲是我夢想的起點、且讓我們懷著無限的輕鬆，搭乘阿聯酋航空飛往英國首都---倫敦。今晚於機上過夜，建議您好好休息，養足精神，明天開始精彩的英法之旅。

第二天 倫敦 (開會)

本日開會行程請自理

第三天 倫敦 (牛津大學、劍橋大學一日遊)



今日前往全球聞名之牛津，和劍橋並列為舉世聞名的大學城，既是嚴肅的學術殿堂，也是戲謔人生的『愛麗絲夢遊仙境』故事的起源處。瀟灑濃濃的學術氣息，孕育出英國第一所牛津大學。牛津的基督教堂學院是牛津最大、建築最壯觀的學院，當然也因哈利波特的關係，是牛津人潮最洶湧的觀光勝地。而且這學院最引以為傲之處，就是在近代 200 年內產生了 16 位英國首相！真是人才濟濟。此城處處洋溢著濃厚的學術

氣息，如萬靈學院、大學學院，以及著名參觀景點瑞德克利夫拱頂、波德里安圖書館等都值得您細細品味。

午後前往具有七百多年歷史之劍橋大學。徐志摩的（再別康橋），留給後世對此地無限的想像及憧憬，讓他可寫下「揮一揮衣袖，不帶走一片雲彩」，毫無遺憾地離開伴他渡過少年不識愁滋味的知識殿堂。抵達劍橋映入眼簾的是蜿蜒清澈的康河，及康河上最有趣的一座橋數學橋。沿著康河漫步，到處綠草如茵，楊柳垂堤，河上的小船在您面前來回穿梭，這時才能真正體會出徐志摩先生：『再別康橋』及『我所知的康橋』文中對劍橋所描述的景況是多麼的真，多麼的美。



也才能一圓您心中多年的夢想，在漫長的歷史洪流中，康河畔增建了許多美麗的大學校舍，如國王學院、皇后學院、聖約翰學院、三一學院、聖母教堂都是您不可錯過的焦點。

第四天 倫敦 (巨石陣和巴斯全日遊)



巨石陣是最著名的史前遺跡，也是聯合國教科文組的世界遺產。巨石陣一直豎立於廣大的索爾茲伯里平原上。巨石陣有 5000 年歷史，其功用至今仍然在爭論中。過去數十年有關巨石陣用途的論點眾多，當中包括用於觀察月亮、或供奉太陽、或墓地等等。感受歷時五千年的巨石陣帶給你的震撼，親自揭開它的神秘面紗。

巴斯是一座美麗的喬治王時代風格城市，城裏擁有驚艷的台階及建築。巴斯位於薩默塞特城市，擁有宜人的風景、梯田和美麗建築，還





有「英國小羅馬」之稱。接著參觀 2000 年前建成的羅馬浴場。這個壯麗的羅馬公共浴場及羅馬寺院建造於全英國唯一的天然溫泉之上。參觀這個世界遺產，您可以於羅馬式鋪石路上繞著蒸浴池而走，同時讚嘆古羅馬的雕像及建築。

第五天 倫敦 (市區觀光)

倫敦塔橋 (英語 : Tower Bridge) :



是英國倫敦一座橫跨泰晤士河的一座高塔式鐵橋，可登入參觀塔橋的建造歷史及俯瞰整個泰晤士河美景，也因位於倫敦塔附近而更馳名。橋有兩個橋塔，每個塔高 65 米。橋的中部長 61 米，分為上下 2 層。上層高而窄，可作為人行道。下層是主通道，分為兩扇橋段，每扇可以豎起到 83 度來讓河流交通通過。這兩扇橋段各重上千噸，它們的軸位於它們的重心上來減小它們起升時所需要的力，它們可以在一分鐘內升起。一開始這個升降裝置是液壓的，為此它有六個蓄壓瓶來產生高壓水。蒸汽機把水從水庫泵入液壓裝置。今天橋是用電動機來升降的，但過去的蒸汽機機構依然保留可供參觀。

倫敦塔 (英文 : Tower of London) :



是位於倫敦市中心泰晤士河北岸的一座城堡，其官方名稱是「女王陛下的宮殿與城堡，倫敦塔」(英文 : Her Majesty's Palace and Fortress, The Tower of London)，因此雖然將其作為宮殿居住的最後一位統治者已是幾世紀前的詹姆士一世 (1566 年至 1625 年)，但在名義上它至今仍是英國王室宮殿。它座落於倫敦的陶爾哈姆萊茨區，與倫敦城的東邊相隔著被稱為「塔丘」的開放區域。倫敦塔完工於 1066 年底，是諾曼征服英格蘭的一部分。白塔 (不以建築風格及材料為名，而是建成當時，整體漆成白色而得名) 實際上是在倫敦泰晤士河邊的幾座塔樓的組合體中間；倫敦塔曾作為堡壘、軍械庫、國庫、鑄幣廠、宮殿、刑場、公共檔案辦公室、天文台、避難所和監獄，特別關押上層階級的囚犯。最後的這一用途產生一條短語「sent to the Tower」，意思是「入獄」。伊莉莎白一世在她姐姐瑪麗一世統治時曾在此入獄一段時間；倫敦塔最後一次作為監獄使用是在第二次世界大戰期間，關押魯道夫·赫斯。1988 年被列為世界文化遺產。

大英博物館 British Museum :



大英博物館是一座於英國倫敦的綜合博物館，也是世界上規模最大、最著名的博物館之一，成立於 1753 年。目前博物館擁有藏品 800 多萬件。由於空間的限制，目前還有大批藏品未能公開展出。博物館在 1759 年 1 月 15 日起正式對公眾開放。62 號和 63 號展廳是許多遊客進入博物館後的參觀首選鎮館之寶——埃及木乃伊，千萬不要錯過！以及位列 33 號廳的中國館是參觀大英博物館必到之地。

聯合國教科文組織的數據表明，中國流失文物多達 164 萬件，被世界 47 家博物館收藏。大英博物館是收藏中國流失文物最多的博物館，目前收藏的中國文物多達 2.3 萬件，長期陳列的約有 2000 件。





- 大英博物館 (British Museum) 對所有的遊客免費開放
- 開放時間：大英博物館全年開放，每天開放時間：早上 10 點 - 下午 5 : 30
- 距離大英博物館最近的地鐵站是：
Tottenham Court Road (500 米)
Holborn (500 米)
Russell Square (800 米)
Goodge Street (800 米)

第六天 倫敦 (市區觀光 / 傍晚前往機場)

今日繼續倫敦市區觀光：

海德公園 (英語：Hyde Park)：

位於英國倫敦中心的西敏寺地區，倫敦最大的皇家庭園。該公園被九曲湖 (Serpentine Lake) 分為兩部分。該公園的近鄰肯辛頓花園，被許多人認為是海德公園的一部分，其實嚴格來說是兩個公園。海德公園面積為 1.4 km²，肯辛頓公園為 1.1 km²，總計 2.5 km²。這裡現在也是人們舉行各種政治集會和其他群眾活動的場所，有著名的「演講者之角」 (Speakers' Corner)。



白金漢宮 (英語：Buckingham Palace)：

11:00 白金漢宮衛兵交接(時間可能因氣候或特殊狀況調整)



是英國君主位於倫敦的主要寢宮及辦公處。宮殿坐落在西敏市，是國家慶典和王室歡迎禮舉行場地之一，也是一處重要的旅遊景點。在英國歷史上的歡慶或危機時刻，白金漢宮也是一處重要的集會場所。

1703 年至 1705 年，白金漢和諾曼比公爵約翰·謝菲爾德在此興建了一處大型鎮廳建築「白金漢屋」，構成了今天的主體建築，1761 年，喬治三世獲得該府邸，並作為一處私人寢宮。此後宮殿的擴建工程持續超過了 75

年，主要由建築師約翰·納西和愛德華·布羅爾主持，為中央庭院構築了三側建築。1837 年，維多利亞女王登基後，白金漢宮成為英王正式宮寢。19 世紀末 20 世紀初，宮殿公共立面修建，形成延續至今天白金漢宮形象。二戰期間，宮殿禮拜堂遭一枚德國炸彈襲擊而毀；在其址上建立的女王畫廊於 1962 年向公眾開放，展示皇家收藏品。現在的白金漢宮對外開放參觀，每天上午進行著名的禁衛軍交接典禮，成為英國王室文化的一大景觀。

西敏宮 (英語：Palace of Westminster)：



又稱國會大廈 (Houses of Parliament)，位於英國倫敦西敏市，是英國國會 (包括上議院和下議院) 的所在地。西敏宮坐落在泰晤士河西岸，接近白廳範圍內的其他政府建築物。西敏宮是哥德復興式建築的代表作之一，1987 年被列為世界文化遺產。西北角的鐘樓就是著名的大笨鐘所在地。

該建築包括約 1,100 個獨立房間、100 座樓梯和 4.8 公里長的走廊。儘管今天的宮殿基本上由 19 世紀重修而





來，但依然保留了初建時的許多歷史遺蹟，如西敏廳 (Westminster Hall) (可追溯至 1097 年)，今天用作重大的公共典儀，如國葬前的停靈等。

西敏宮及周邊區域的掌控權幾個世紀以來屬於英王的代理人：掌禮大臣。1965 年，通過與王室達成協議，上下兩院獲得控制權。但也依然有個別紀念廳室繼續由掌禮大臣管理。

在 1834 年發生的火災幾乎將西敏宮完全燒毀，今天的宮殿於 1830 年代開始由建築師查爾斯·巴里爵士和他的助手 A.W.普金設計完成，並在此後進行了 30 餘年的施工。該方案也將西敏廳和聖史蒂芬堂遺蹟也納入其中。進入 20 世紀，西敏宮進行過陸續的修繕，二戰期間，曾遭到德軍轟炸，部分建築結構受損，此後又陸續進行過維修和小規模的結構調整。今天既是英國政府機構的代表建築，也是倫敦當地一處著名的旅遊景點。

大笨鐘 (英語 : Big Ben) :



是倫敦西敏宮北端鐘樓的大報時鐘的暱稱，也常代指該鐘所在的鐘樓。鐘樓坐落在泰晤士河畔，是倫敦的標誌之一。於 1859 年 5 月 31 日建成，高 320 英尺 (約合 97.5 公尺)，是世界第三高鐘樓。外牆上有四面巨大的鐘表朝向東南西北四個方向，分針有 14 英尺長 (約合 4.27 公尺)，國會開會期間，鐘面會發出光芒。大本鐘直徑 7 公尺，重 13.5 公噸，為英國最大的鐘。

大笨鐘的命名來源眾說紛紜，有一種說法稱大笨鐘的名字來自於班傑明·豪爾爵士，他負責修建了西敏宮。2009 年

6 月 1 日，歡慶啟用 150 週年。2012 年 6 月 26 日，英國政府宣布為慶祝伊麗莎白二世登基 60 周年，將大笨鐘所在的鐘樓正式改名為伊麗莎白塔。

特拉法加廣場 (英語 : Trafalgar Square) :

是英國大倫敦西敏市的廣場，也是一處著名旅遊景點，建於 1805 年。廣場南端是倫敦傳統意義上的中心點查靈十字，再往南是政府辦公區白廳，通向國會大廈，西南是水師提督門，背後是通往白金漢宮的儀仗道林蔭路。廣場北面是國家美術館。廣場四周還有聖馬田教堂，和加拿大，南非和馬來西亞等大英國協國的高級專員署 (大英國協國家互派的大使級代表處)。過去廣場四周有街道環繞。近年北邊的街道被封，改為人行道，改善了廣場的交通和環境。

廣場最突出的標誌是南端的納爾遜紀念柱，高 53 公尺。此碑紀念著拿破崙戰爭中的海軍上將，英國民族英雄霍雷肖·納爾遜。柱頂是將軍的銅像。柱底四周是四隻巨型銅獅。柱基四周是紀念拿破崙戰爭各次戰役的浮雕。廣場中部是兩個花形噴水池。廣場北端是台階。廣場四角上有四個雕塑基座；國家美術館前另有兩個。這六個基座中有五個現有銅像，包括數位歷史名將，君主和美國開國總統華盛頓。西北角的「第四基座」一直空缺著。近年倫敦市政府在此輪流置放一些當代雕塑作品。



柯芬園 (Covent Garden) :



英國倫敦西區的一個地區，位於聖馬丁巷與德魯里巷之間。區內的皇家歌劇院與小商店是柯芬園的一大特色，而位於東側的河岸街，就保存著眾多十七至十八世紀建造的建築物。對很多音樂人而言，皇家歌劇院幾乎是柯芬園的同義詞。



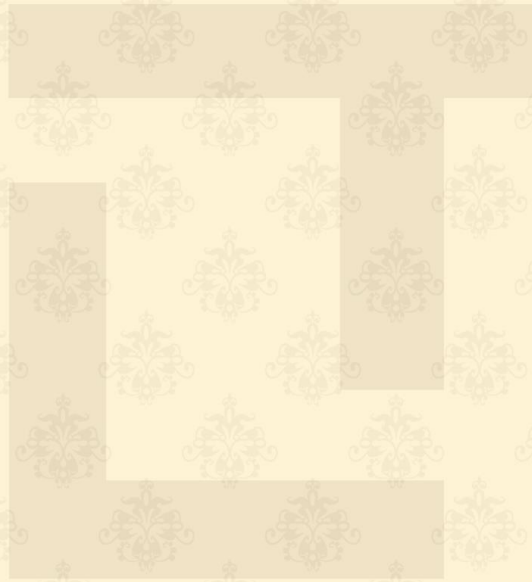


柯芬園本來是西敏寺修道院的所在地，在十六世紀宗教改革時，修道院領地被沒收。後來該地成為了果菜市場，往後三百年，柯芬園一直是倫敦居民買賣鮮果的地方。隨著西區都市化，該地成為了集合菜市場及購物商場的商業中心，這裡的露天攤販是其一大特色。傍晚專車司機將接您前往機場搭機返回台北。



第七天 台北

今日班機飛抵台灣，帶著滿行囊的紀念品和腦海中滿滿的英國風景影像，趕緊回到溫暖的小窩休息吧。很榮幸為您此趟歐洲之旅盡份心力。



Luxe Travel

